



HANDLEIDING

INSTALLATION GUIDE

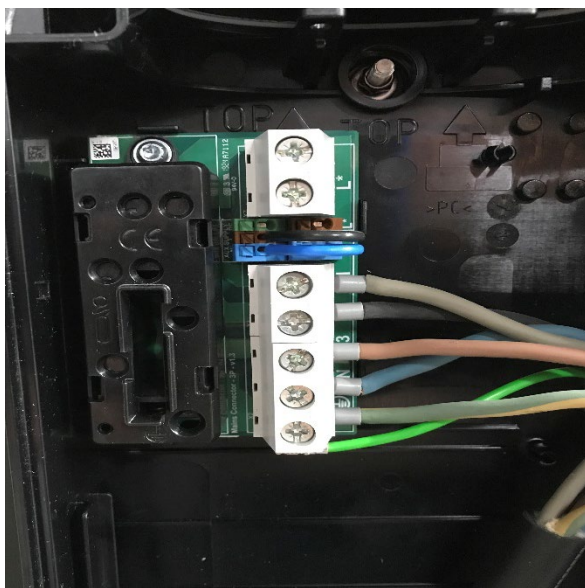


Lanova Home Premium – App installatie

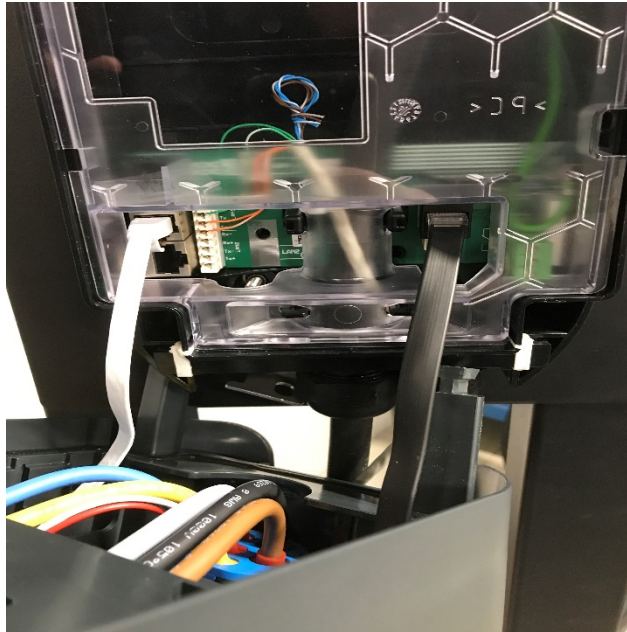
Vorbereiding en checks

Alvorens het laadstation te configureren met de mobiele telefoon en bijbehorende Apps, eerst een laatste check of de houder (e-Click) juist is aangesloten en het laadstation (E-Box) correct gemonteerd zit in de houder.

De voedingskabel en eventueel datakabel dient op de volgende wijze te zijn geïnstalleerd:



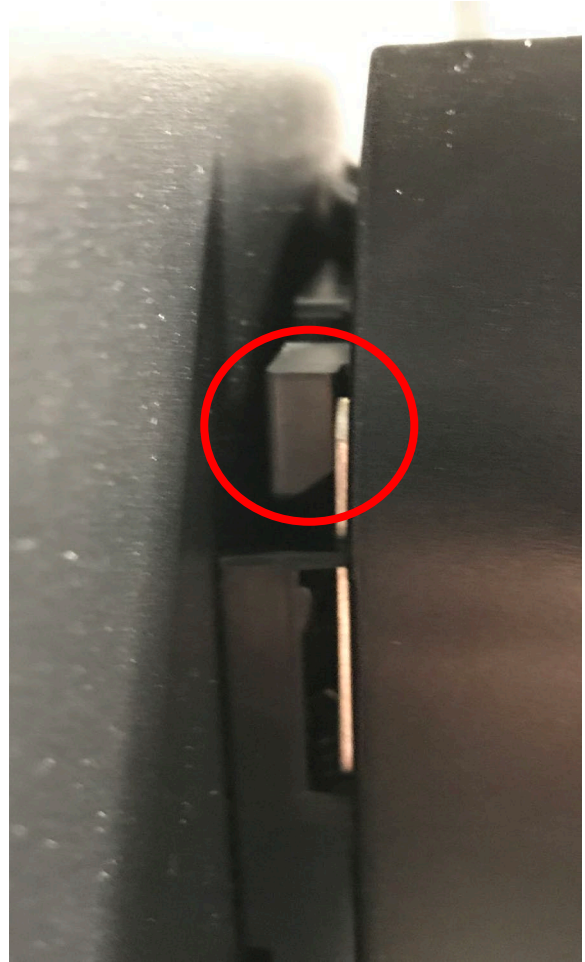
De witte en zwarte datakabels van de lader dienen op deze wijze verbonden te zijn aan de e-Click:



De stalen beugel aan de onderkant dient helemaal omhoog geschoven te zijn:



Aan de zijkanten moeten de borgschuifjes er dan uitzien als op onderstaande afbeeldingen:



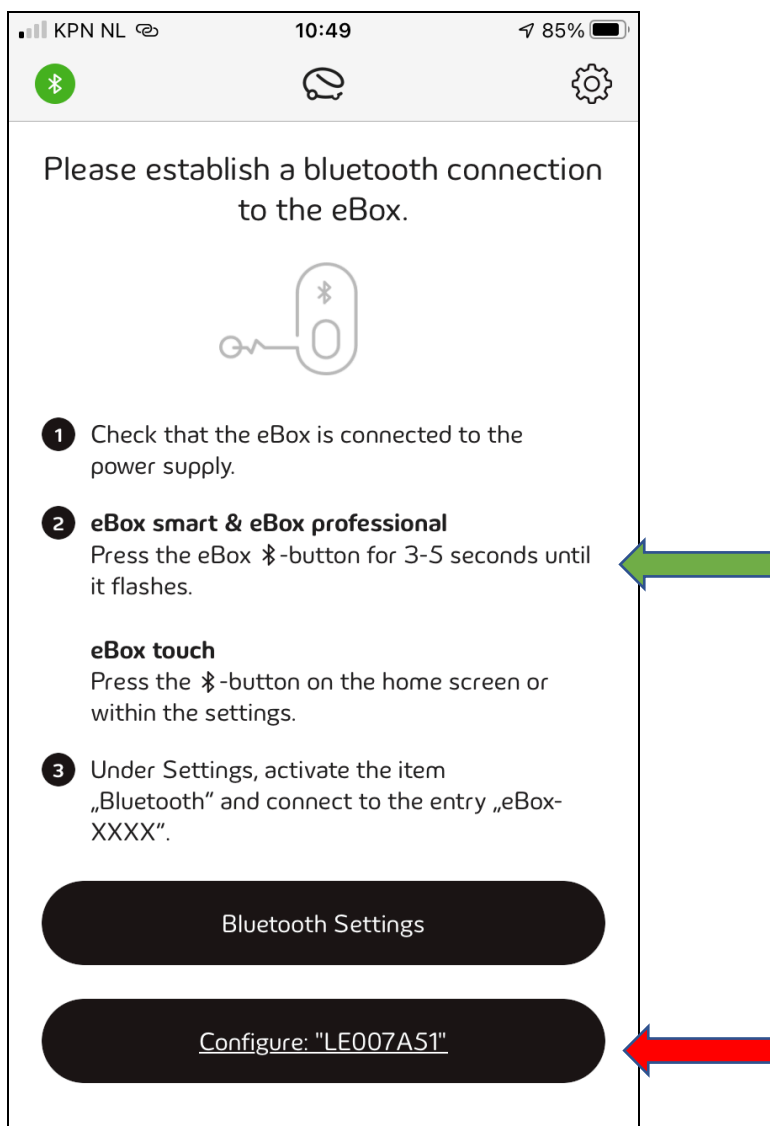
Stappenplan App installatie – e-Config

Met de e-Config app wordt het laadvermogen van de lader en het aantal fasen van de huisaansluiting geconfigureerd.

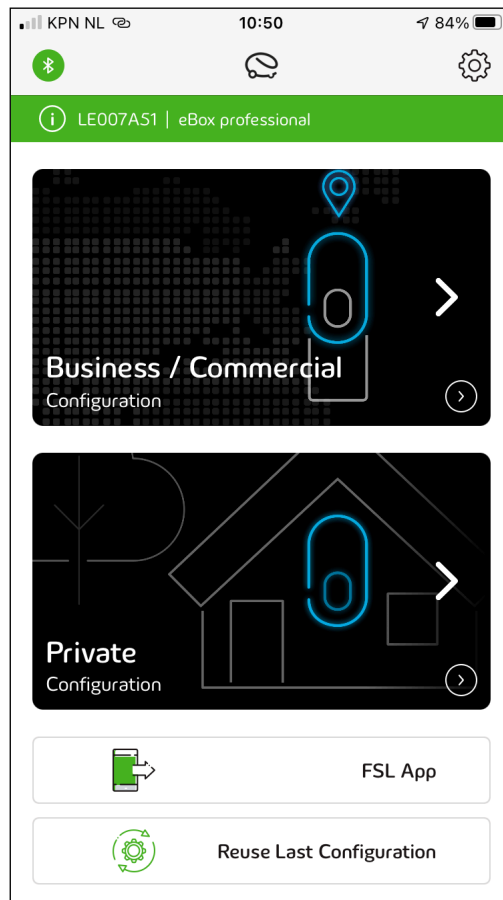
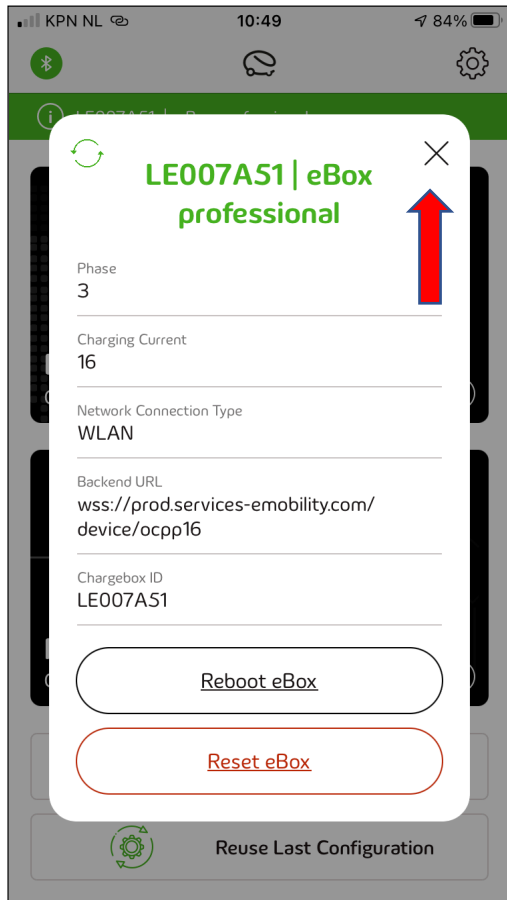
1. Download de 'eConfig' en 'eCharge+' apps uit de Appstore of Playstore



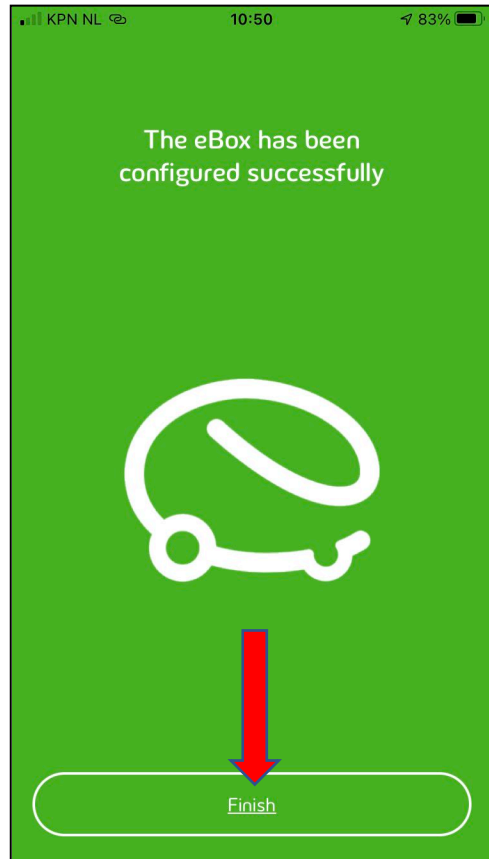
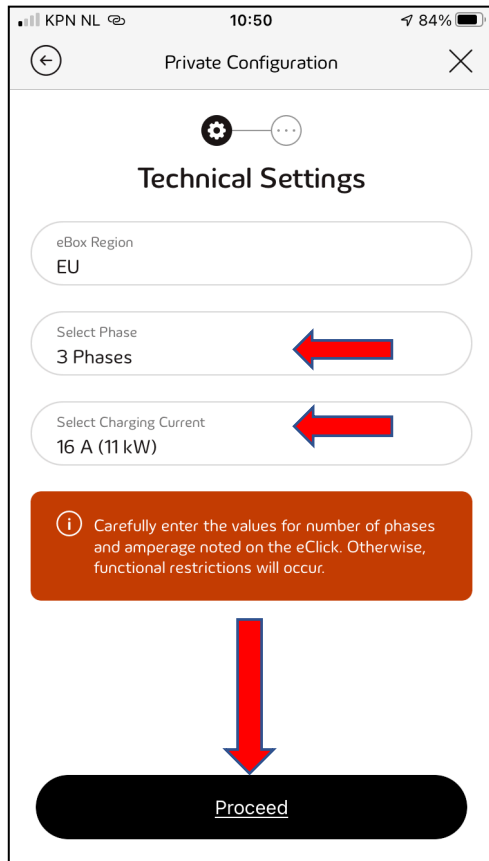
2. Begin met de eConfig app. Open deze en volg de instructies op onderstaand scherm. De PUK code is te vinden op achterkant van het bijgeleverde boekje. Let op, de PUK code is hoofdletter gevoelig. Als de PUK juist is ingevuld verschijnt onderstaand scherm. Klik nu op 'Configure: "LE00xxxx" .



Klik door de volgende schermen:



Op het volgende scherm is het laadvermogen in te stellen. Door vervolgens op 'Proceed' te drukken worden de instellingen opgeslagen. De lader gaat zichzelf nu opnieuw opstarten. De verbinding met Bluetooth valt dan weg. De configuratie met de e-Config app is nu afgerond. Verdere configuratie vindt plaats in de e-Charge app.

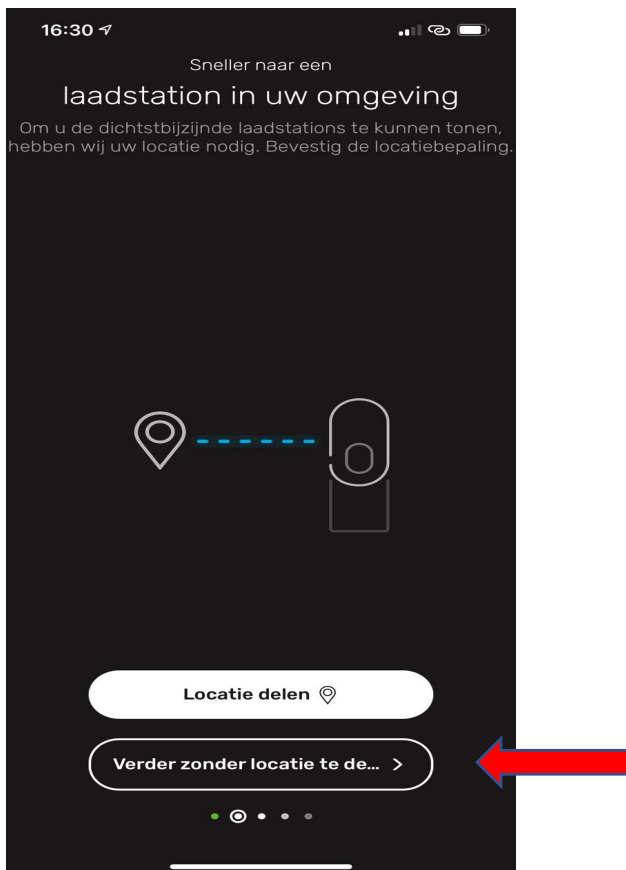


Stappenplan App installatie – eCharge+

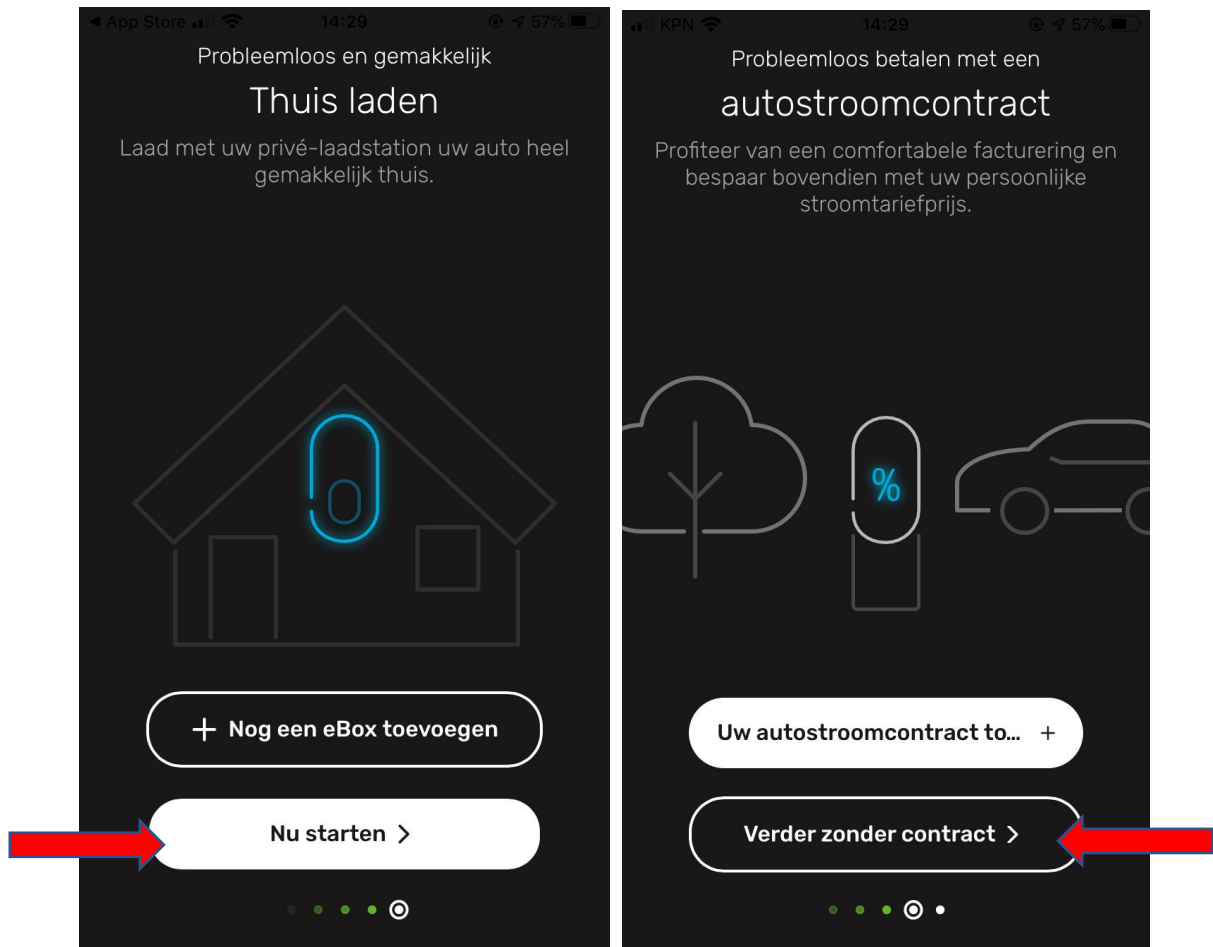
In de app e-Charge kan het laadstation beheerd worden, laadsessies bekeken worden en de autorisatie ingesteld worden.



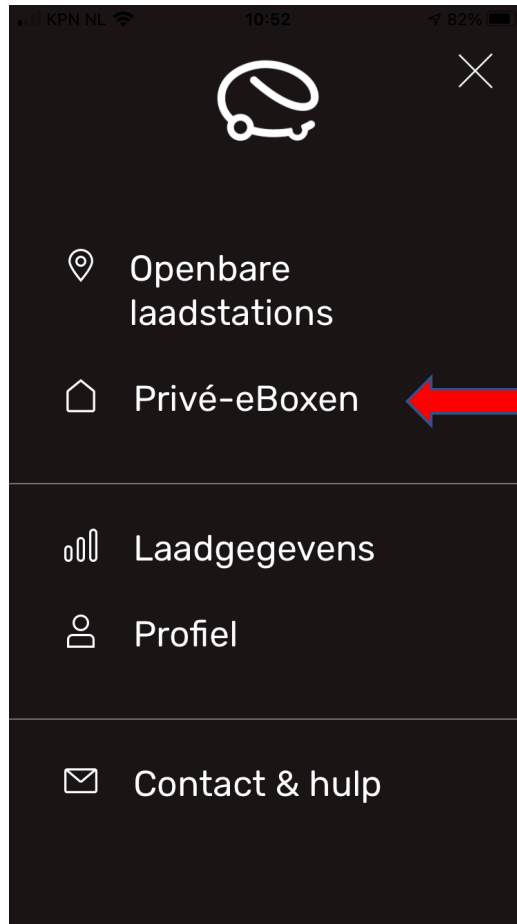
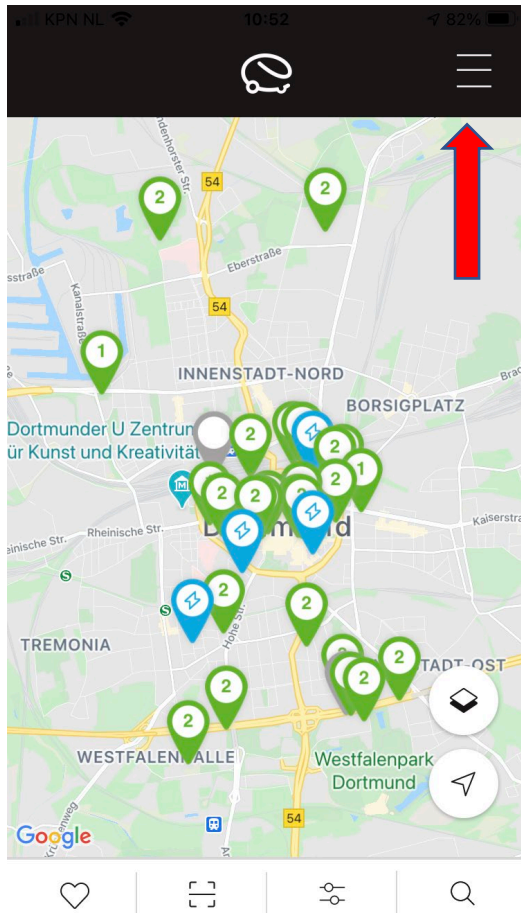
1. Open de app. eCharge en klik door de volgende schermen. Selecteer 'Verder zonder Locatie te delen':



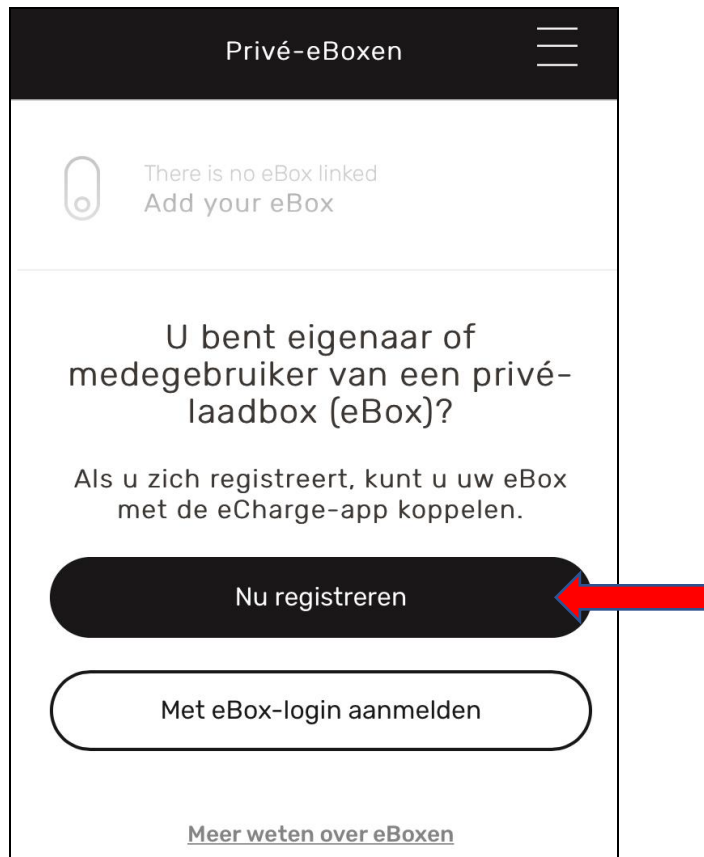
2. Klik door de volgende schermen. Selecteer 'Verder zonder contract':



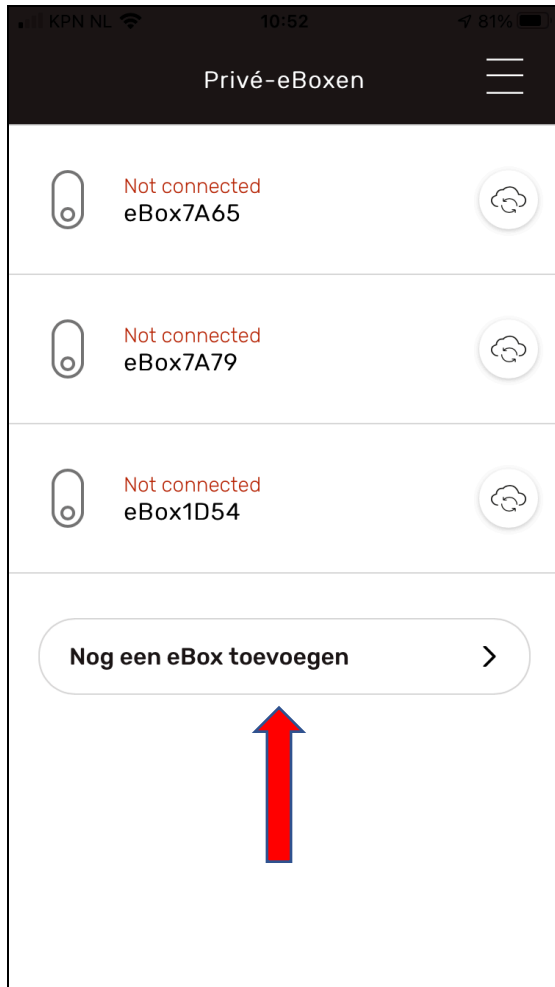
3. Klik door de volgende schermen:



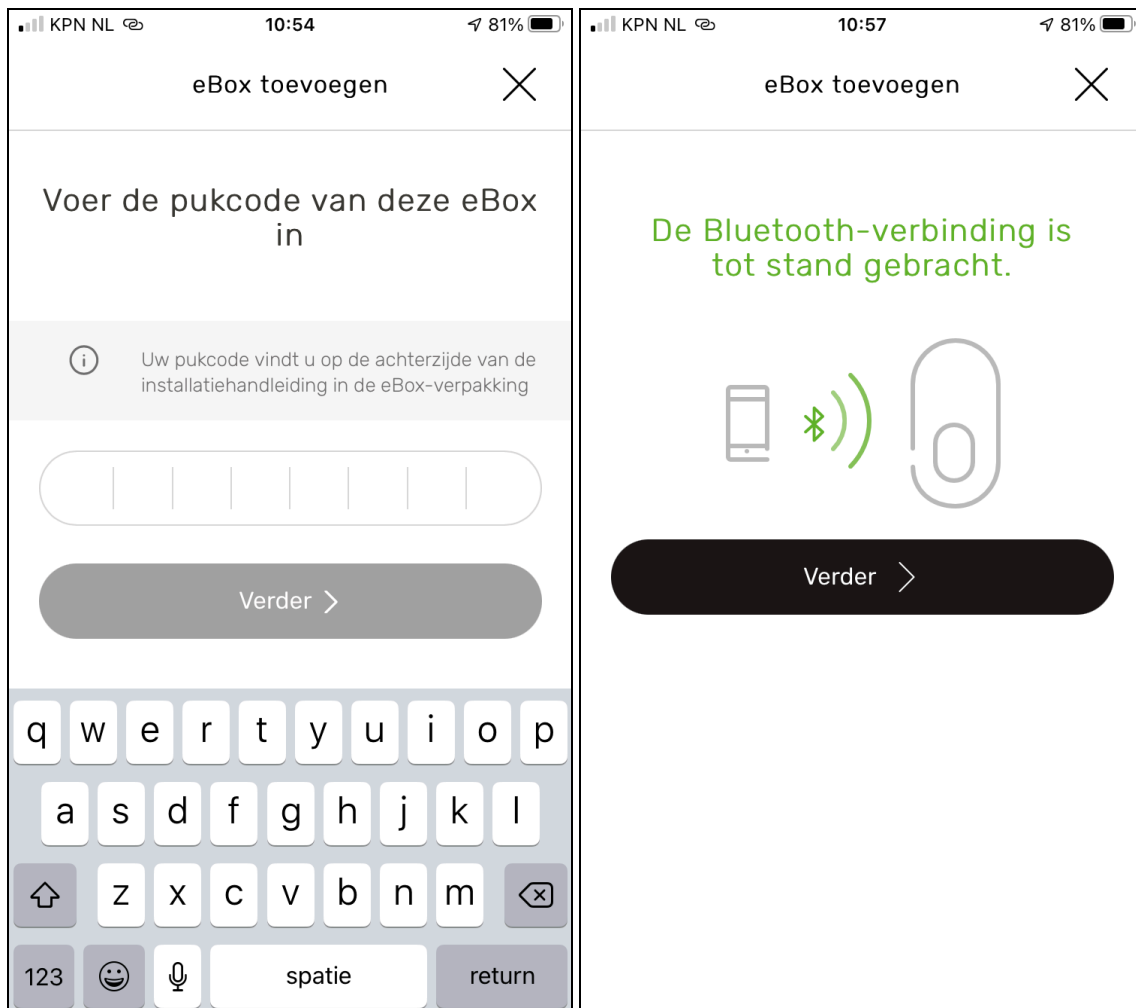
4. In het volgende scherm dient een account aangemaakt te worden. Dit is kosteloos en kan op ieder moment weer verwijderd worden:



5. Als het account geactiveerd is, kan uw nieuwe lader aan het account toegevoegd worden. Doorloop hiervoor de volgende schermen:



6. Doorloop de volgende schermen. De PUK code staat achter op het kleine boekje dat bij de e-Box in de doos zat.



Let op! Het kan voorkomen dat de volgende melding verschijnt. Selecteer dan 'eBox terugzetten'. De laders zal zich opnieuw opstarten.

eBox toevoegen ✕


U moet deze eBox eerst terugzetten, om deze te kunnen toevoegen.

Bedrijfsmodus: Online

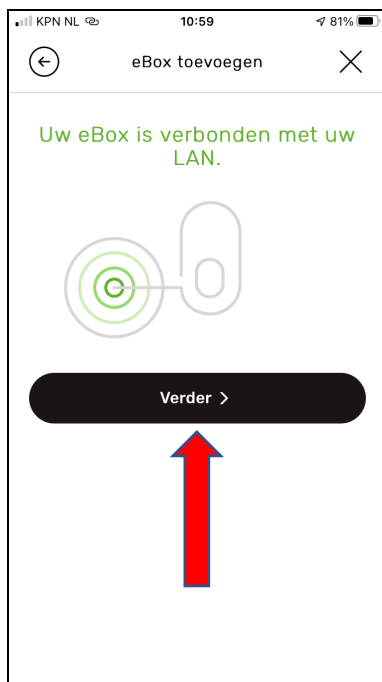
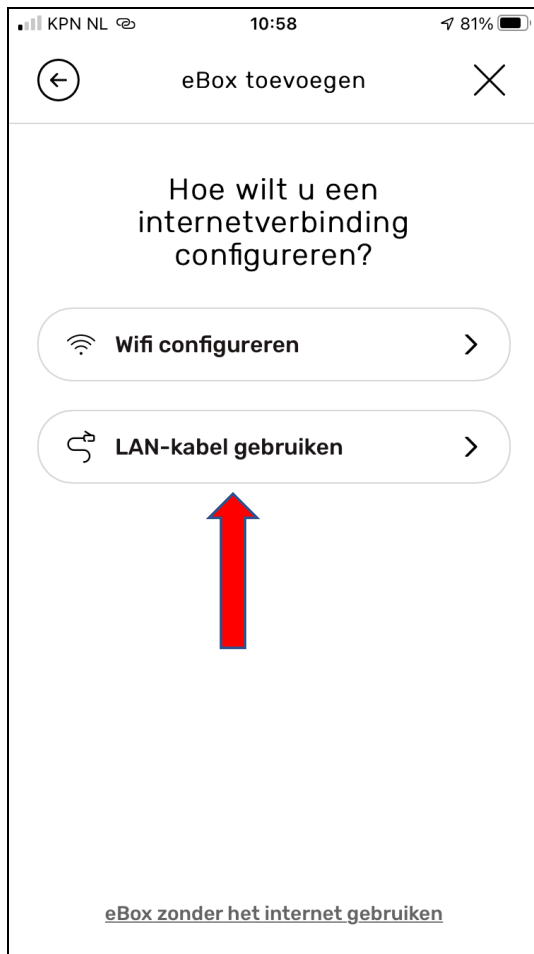
Deze eBox is al door een andere persoon ingesteld.

Opgelet:

- De eBox wordt teruggezet naar de fabrieksinstellingen.
- Om de eBox te kunnen gebruiken, moet u deze opnieuw instellen.
- Alle gebruikersprofielen, toegangskarten en alle laadgegevens worden onherroepelijk gewist.

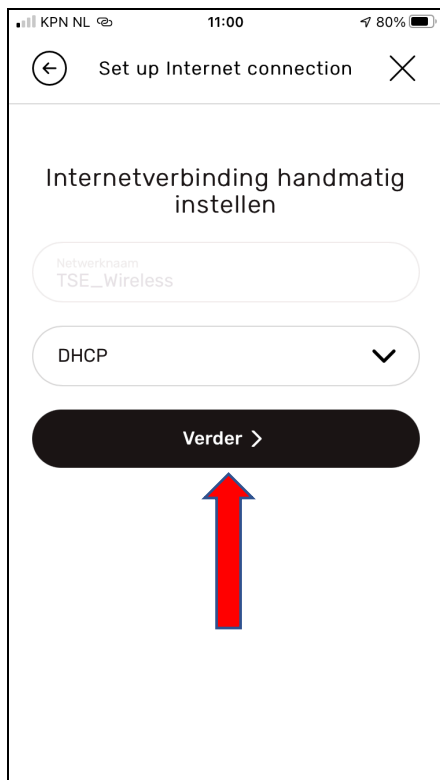
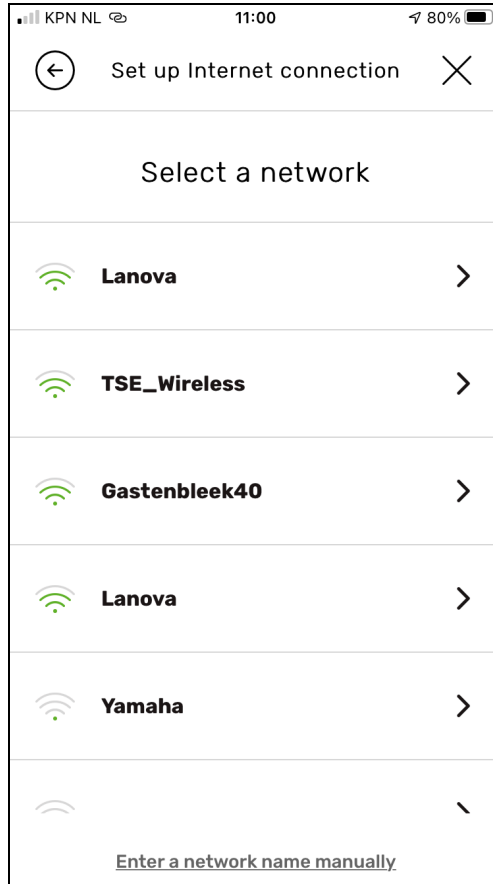
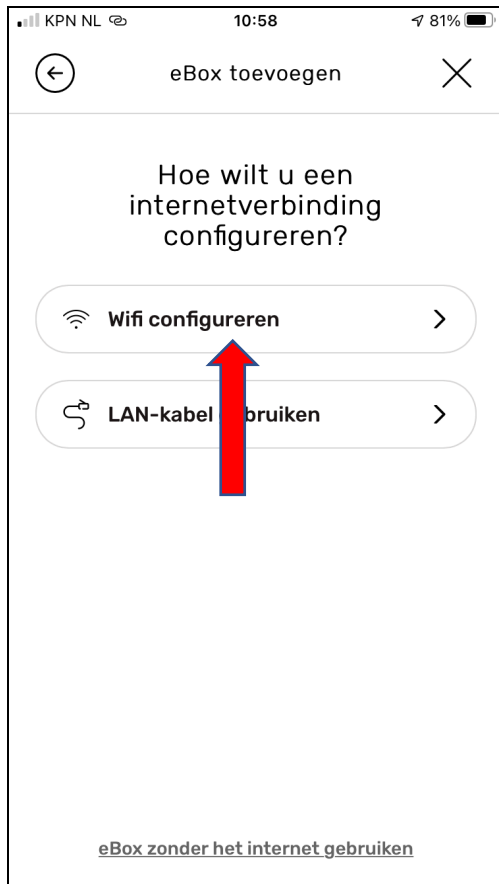
eBox terugzetten 

7a. Doorloop de volgende stappen om een internet verbinding te configureren.
Dit kan via de vaste LAN kabel (als deze is aangesloten):



7b. Dit kan ook via draadloos internet (WiFi).

Selecteer het gewenste draadloze netwerk en vul het bijbehorende wachtwoord in



8. In het volgende scherm is het mogelijk de lader in te stellen op Plug&Charge ('Nee') of autorisatie via RFID pas ('Ja'). Let op. Als de optie 'Wilt u uitsluitend geautoriseerde laadprocessen toestaan?' op Ja staat, dan is een backoffice abonnement noodzakelijk. Wij raden aan deze altijd op 'Nee' te zetten.



9. Het laadstation is nu klaar voor gebruik

